

Functiebeschrijving niveau 3
Zorgkundige
versie 4-12-2012

I. Algemene informatie

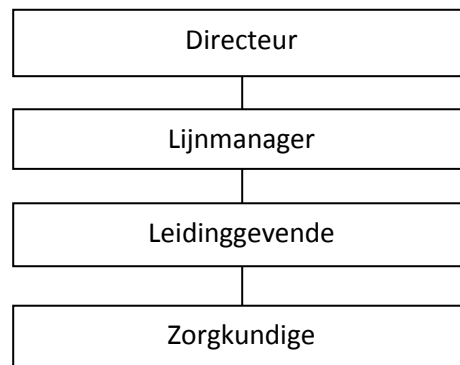
Organisatie Zorggroep Meander
Naam functie **Zorgkundige**
Peildatum 4-12-2012
Functiecode
FWG- functiegroep
Vastgesteld op
Vastgesteld door
regiodirecteur

II. Doelstelling Zorggroep Meander

Zorggroep Meander (ZGM) staat voor zorg dicht bij huis, dicht bij mensen die hulp nodig hebben op het gebied van wonen, welzijn en zorg. ZGM zorgt er voor dat cliënten de regie behouden over hun eigen leven. In de dienstverlening zijn de wensen van cliënten leidend.

De professionele zorg en diensten worden door ZGM zoveel mogelijk thuis of in de wijk geleverd.

III. Plaats van de functie hiërarchisch



IV. Functiekern

Het bieden van dagelijkse verzorging, verpleging, begeleiding en/of reactivering/revalidatie van zorgvragers op niveau 3. Het welzijn bevorderen en zo lang mogelijk in stand houden van de regie in het eigen leven en de zelfredzaamheid. Heeft eventueel toegewezen aandachtsgebieden zoals: ergocoaching, toetsen BIG, werkbegeleiding of plannen.

V. Resultaatgebieden / Aandachtsgebieden/werkzaamheden

Resultaatgebieden	Aandachtsgebieden	Werkzaamheden
Zorg	Verzorging	<ul style="list-style-type: none">- Het coördineren van de uitvoering van individuele zorgplannen.- Het uitvoeren van zorgtaken en voorbehouden handelingen (overzicht Wet Big Lijst met voorbehouden- en risicovolle handelingen) op kwalificatieniveau 3, conform individuele zorgplannen.- Het Signaleren van veranderingen in cliëntsituatie en het rapporteren daarvan aan de

		verantwoordelijke voor het zorgplan. - Het stimuleren en assisteren van cliënten bij dagelijkse ADL activiteiten.
	Begeleiding	- Het begeleiden van cliënten bij groepsactiviteiten. - Het begeleiden en ondersteunen van cliënten bij zelfzorg en mantelzorg. - Het begeleiden van cliënten en hun familie in de terminale fase. - Het begeleiden van leerlingen en stagiairs.
Wonen	Woonleefklimaat	- Het mede gestalte geven aan het leefklimaat van cliënten. - Het mede zorg dragen voor de veiligheid van cliënten in hun leegomgeving.
Communicatie	Intern	- Het zorg dragen voor een goede overdracht aan collega's en andere disciplines. - Het deelnemen aan cliëntevaluaties. - Het deelnemen aan werkoverleg en incidenteel aan werkgroepen/commissies. - Het vanuit de eigen rol deelnemen aan multidisciplinair overleg.
Administratie	Administratie	- Het verrichten van de functiegerelateerde administratieve handelingen.

Kennis

- Opleiding op kwalificatieniveau 3; bevoegd en bekwaam voor voorbehouden handelingen op niveau 3
- Kennis van het werken met ouderen en activiteitenbegeleiding
- Goede communicatieve vaardigheden voor verschillende cognitieve niveaus
- Kennis van procedures en werkwijzen
- Coördinerende vaardigheden

Zelfstandigheid

Regels en instructies bepalen de uitvoering van de zorgtaken waarbij werkwijzen en prioriteiten door richtlijnen zijn bepaald. Er worden niet-alledaagse problemen opgelost waarvoor enkele gegevens moeten worden nagevraagd. Plotselinge verstoringen in de werkuitvoering moeten zelfstandig kunnen worden opgelost.

Sociale vaardigheden

Er worden (langdurige) contacten met cliënten in situaties van dagelijkse zorgverlening onderhouden betreffende de situatie van cliënt, het zorgplan en afstemming over de zorg.

Risico's, verantwoordelijkheden en invloed

De werkzaamheden geven bij fouten of onvolkomenheden een kans op immateriële schade in het onderhouden van contacten met cliënten en op het veroorzaken van lichamelijk/geestelijk letsel bij cliënten.

Uitdrukkingsvaardigheid

Voor het informeren van cliënten en hun familie over de zorgverlening en de dagelijkse gang van zaken, deelnemen aan cliënt besprekingen, werkoverleg en dienstoverdrachten zijn een goede mondelinge en schriftelijke uitdrukkingsvaardigheid van belang. In contacten met psychogeriatrische cliënten wordt ook gebruik gemaakt van gebaren of mimiek.

Bewegingsvaardigheid

De functionele en voorbehouden/risicovolle handelingen vragen een bewegingsvaardigheid met bepaalde snelheid en nauwkeurigheidseisen.

Oplettendheid

De functie vereist aandacht en opmerkzaamheid bij zorgtaken waarbij frequent verstoringen optreden. Onvoldoende oplettendheid heeft consequenties voor de voortgang en de kwaliteit van het eigen werk of voor het welbevinden van cliënten.

Overige functie-eisen

Het verzorgen van (psychogeriatrische) cliënten stelt eisen aan geduld bij het verkrijgen van medewerking. Ordelijkheid, systematiek en hygiëne is nodig bij het correct uitvoeren van voorbehouden/risicovolle handelingen. Eerlijkheid, integriteit en betrouwbaarheid is van belang in verband met het beschikken over vertrouwelijke gegevens van cliënten. Representatief gedrag is nodig in de contacten met cliënten en hun relaties en gevoel voor het menselijke lichaam bij het observeren van cliënten.

Inconveniënten

De werkzaamheden bestaan uit het verlenen van zorg waarbij er diepgaande confrontatie is met leed van cliënten en verwanten, men aangesproken wordt op behandelingsresultaten in situaties met onzekere factoren en er risico op ongelukken of besmetting bestaat.